

UTSKRIFT 16 är ett temanummer som helt och hållet fokuserar på Kulturmiljö Hallands arkeologiska undersökningar i Söndrums socken under de senaste dryga femton åren. I grunden utgör boken de vetenskapliga fördjupningarna av våra två stora boplatsundersökningar i Albinsro/Trottaberg (RAÄ 108) år 2011 och Söndrums kyrkby (RAÄ 98:1) år 2013.

Istället för att behandla dessa båda lokaler som enskilda objekt valde vi att belysa dem i ett större, jämförande sammanhang. Detta innebär naturligt att en återkoppling till ett antal andra undersökningar i socknen blev av stor vikt, i syfte att lyfta diskussionen ytterligare.

Skeendena inom respektive lokal sätts in i ett lokalt såväl som i ett regionalt och överregionalt händelseförlopp. Av naturliga skäl upptar perioden yngre järnålder – tidig medeltid bokens lejonpart, men även mycket annat, såväl äldre som yngre, avhandlas. Läsaren hälsas välkommen till Söndrum – det södra hemmet!

BERÄTTELSEFRÅN DET SÖDRA HEMMET

Arkeologi i Söndrums socken

UTSKRIFT 16

**BERÄTTELSER FRÅN
DET SÖDRA HEMMET**

Arkeologi i Söndrums socken

Red. Per Wranning



Utskrift ges ut av Stiftelsen Hallands Länsmuseum, Kulturmiljö Halland

Detta är nr 16 i en löpande serie

Postadress: Kulturmiljö Halland, Bastionsgatan 3, 302 43 Halmstad

Telefon: 035-19 26 00

E-post: kansli@kulturmiljohalland.se

Hemsida: www.kulturmiljohalland.se

Form och Layout: Anders Andersson

©2019 Kulturmiljö Halland och författarna

ISBN 91-85720-62-3

Tryck: Åbergs tryckeri AB, Tomelilla 2019

Innehåll

ANDERS HÅKANSSON:

Söndrum i historiska källor och kartor 7

LENA BJUGGNER:

Söndrums kyrka – en föränderlig sakral byggnad 15

LINN NORDVALL:

Bebyggelsekontinuitet inom Söndrum RAÄ 108 29

STINA TEGNHED:

Bebyggelseutveckling från yngre stenålder till medeltid inom
Söndrums kyrkby 43

LINN NORDVALL:

Mellan två och tre skepp – byggnadsskick och förändring under
senneolitikum och äldre bronsålder 59

LINN NORDVALL:

Hus med nedsänkt golv – konstruktion och funktion via
3D-visualisering 87

PER WRANNING:

Där hednisk och kristen gravritual möts i tid och rum – Gårdarna
mitten mellan två världsbilder 93

ANDERS HÅKANSSON:

Thegnen i Söndrum – Om trelleborgshus och kungalev i södra
Sverige 113

STINA TEGNHED:

Resultaten från de arkeologiska undersökningarna lever vidare 163

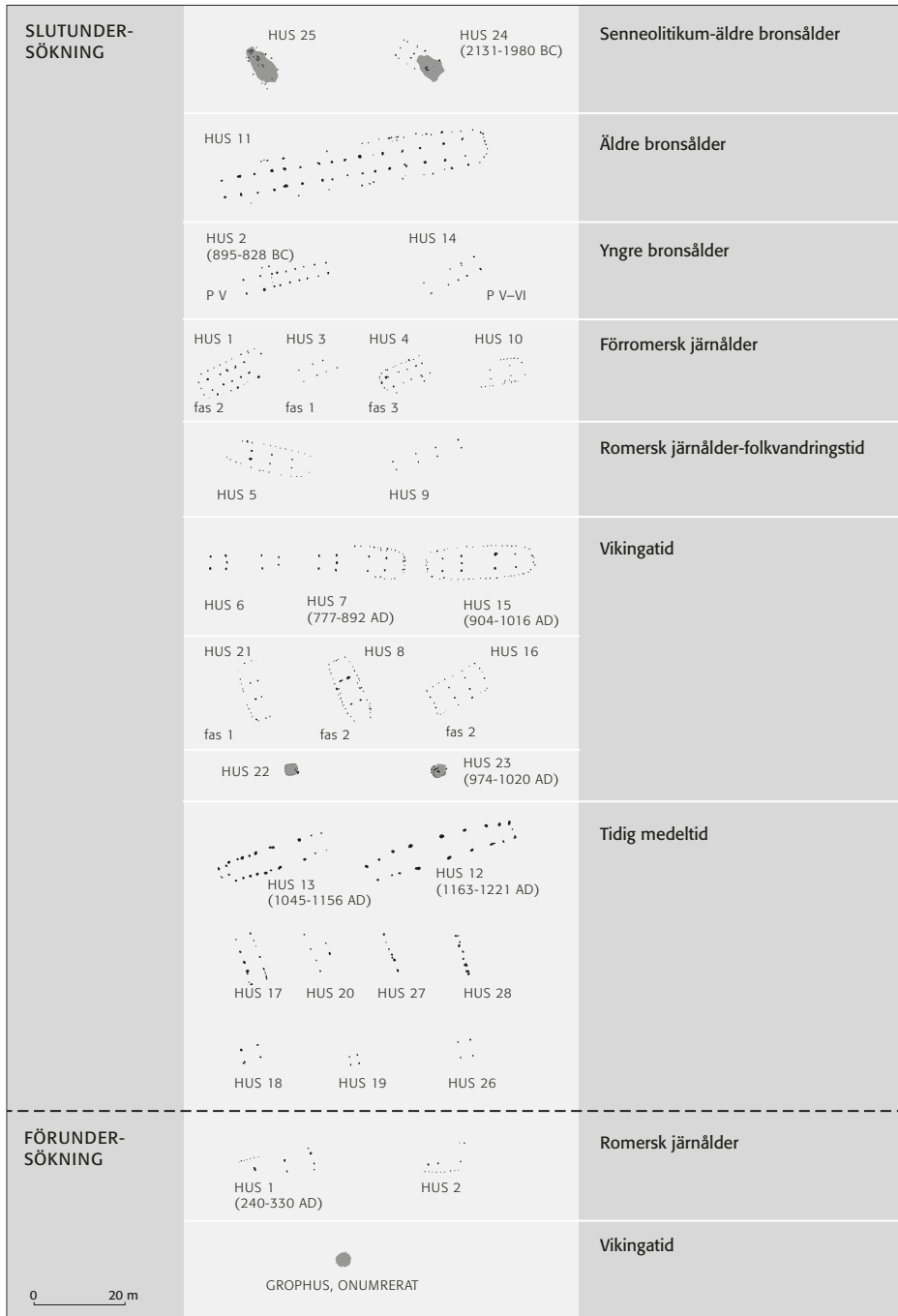
Linn Nordvall:

Bebyggelsekontinuitet inom Söndrum RAÄ 108

Undersökningen av den östra delen av RAÄ 108 Söndrum socken har visat att det på platsen funnits en boplats med bebyggelsekontinuitet från senneolitikum och fram till tidig medeltid (Nordvall 2015). Inom undersökningsområdet identifierades 28 huslämningar. Ytterligare tre huslämningar från förundersökningen (Mattsson 2010) av den västra delen av RAÄ 108 kan inräknas i det totala antalet hus som vi känner från platsen (figur 1).

Senneolitikum – romersk järnålder

Den första bebyggelseetableringen sker på platsen under senneolitikum. Vid denna tid uppförs två stycken hus med nedsänkt golv på den svaga söderslutningen (figur 2). Huruvida de två husen har varit samtida har inte varit möjligt att säkerställa. Fynd sammansättningen i husen korrelerar väl, både husen emellan och för periodens kända materialsammansättning. Fynden utgörs av grovmagrade, gråaktiga och läderartade keramikfragment, enstaka med taggträdsdekor och vulster eller knoppar. I hus 24 framkom även spetsen av en flathuggen dolk. Hus 24 har ¹⁴C-daterats till 2141–1946 BC (2 sigma) (se tabell 1), vilket korrelerar väl med en typologisk datering av hustypen. Tidigare undersökta hus med nedsänkta golv i Halland har även daterats till slutskedet av senneolitikum och till den allra äldsta bronsåldern.

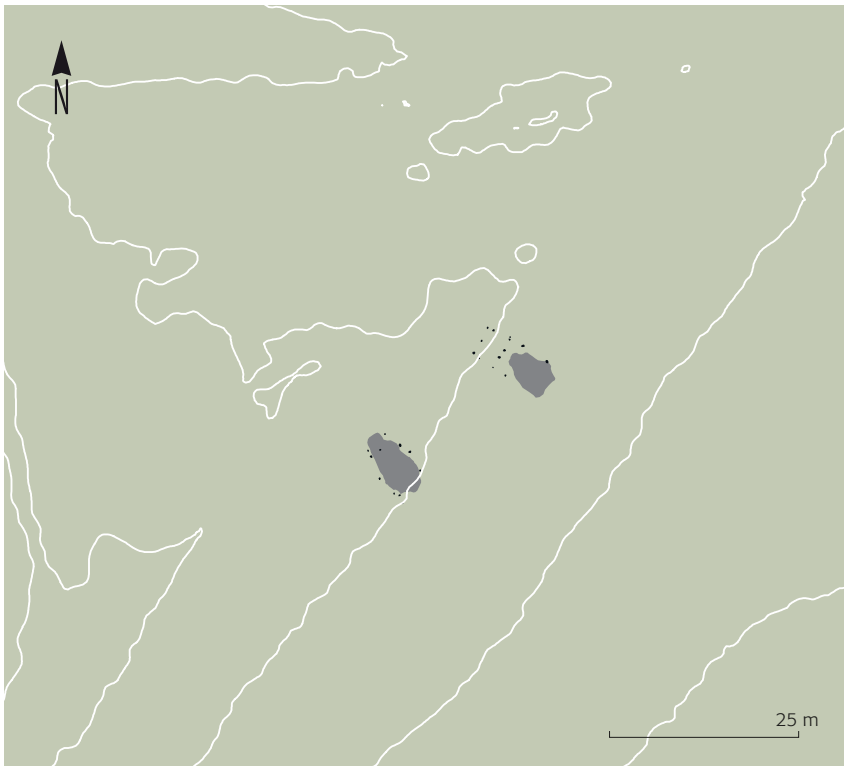


Figur 1: Samtliga identifierade huslämningar inom RAÄ 108, Söndrum socken.

Efter den första etableringen på söderslutningen förskjuts bebyggelsen under den äldre bronsåldern till åschrönet, inom undersökningens norra del. Nu uppförs hus 11, ett för perioden karaktäristiskt treskeppigt långhus (figur 3). Tyvärr påträffades det ej några fynd som möjliggör vidare tolkningar av huset. Tillika fanns det endast ett magert makrofossilt material, vilket dock visade sig utgöra ett sekundärt material från platsens senare invånare. Hur länge huset har brukats kan vi bara sja om men utefter undersökningsresultaten har hus 11 ersatts av hus 2.

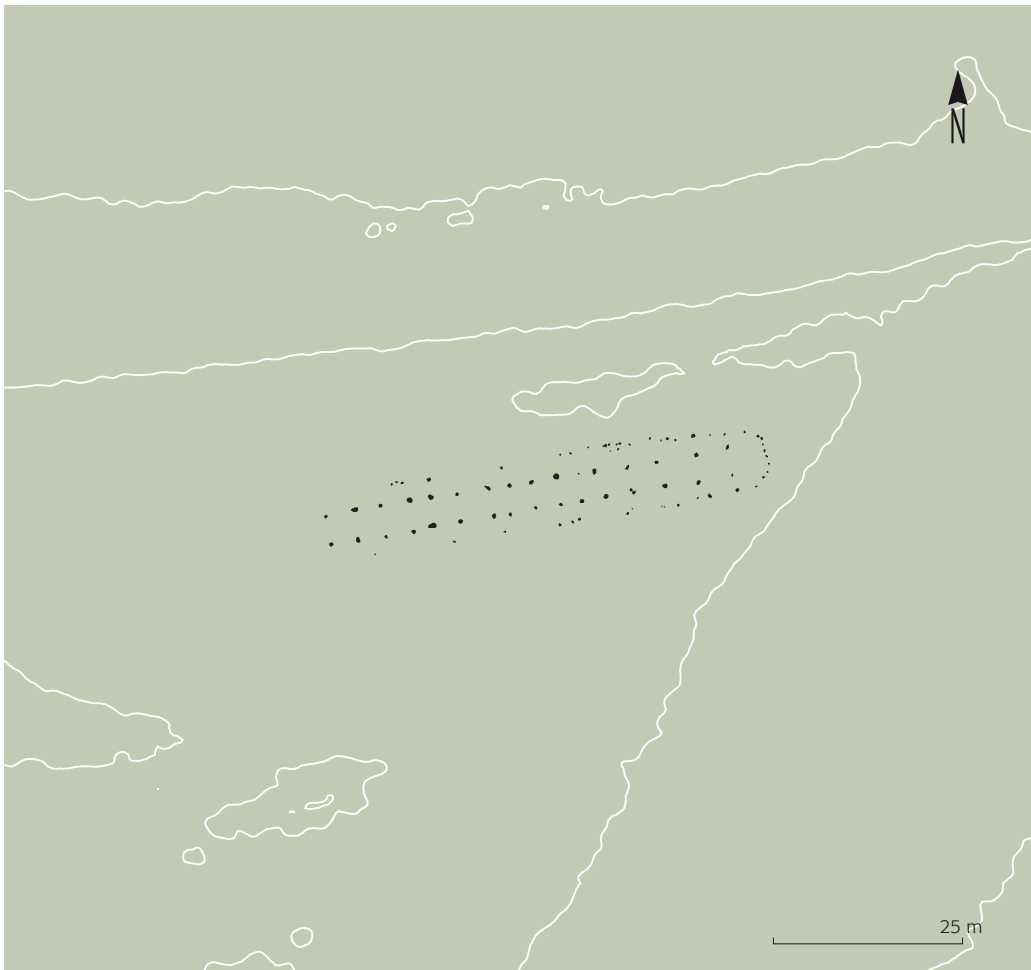
Hus 2 utgörs av ett betydligt modestare hus men är liksom sin föregångare, för den äldre bronsåldern, ett typologiskt stilexempel på den yngre bronsålderns period V hus. Huset har byggts på samma plats som sin föregångare. Hus 2 efterföljs under period VI av hus 14 (figur 4). Hus 14 har byggts i direkt närhet till hus 2, i en något annorlunda riktning.

Hus 2 innehöll ett större makrofossilt material i motsats till hus 14, vilket endast innehöll ett fragment av vanligt skalkorn. Makrofossilerna i hus 2 utgörs av skalkorn, vete, havre, säd, hasselnötskal, mjölon och pilört. Störst



Figur 2: Bebyggelsen under senneolitikum inom undersökningsområdet. Ekvidistansen är 1 meter. Skala 1:1 000.

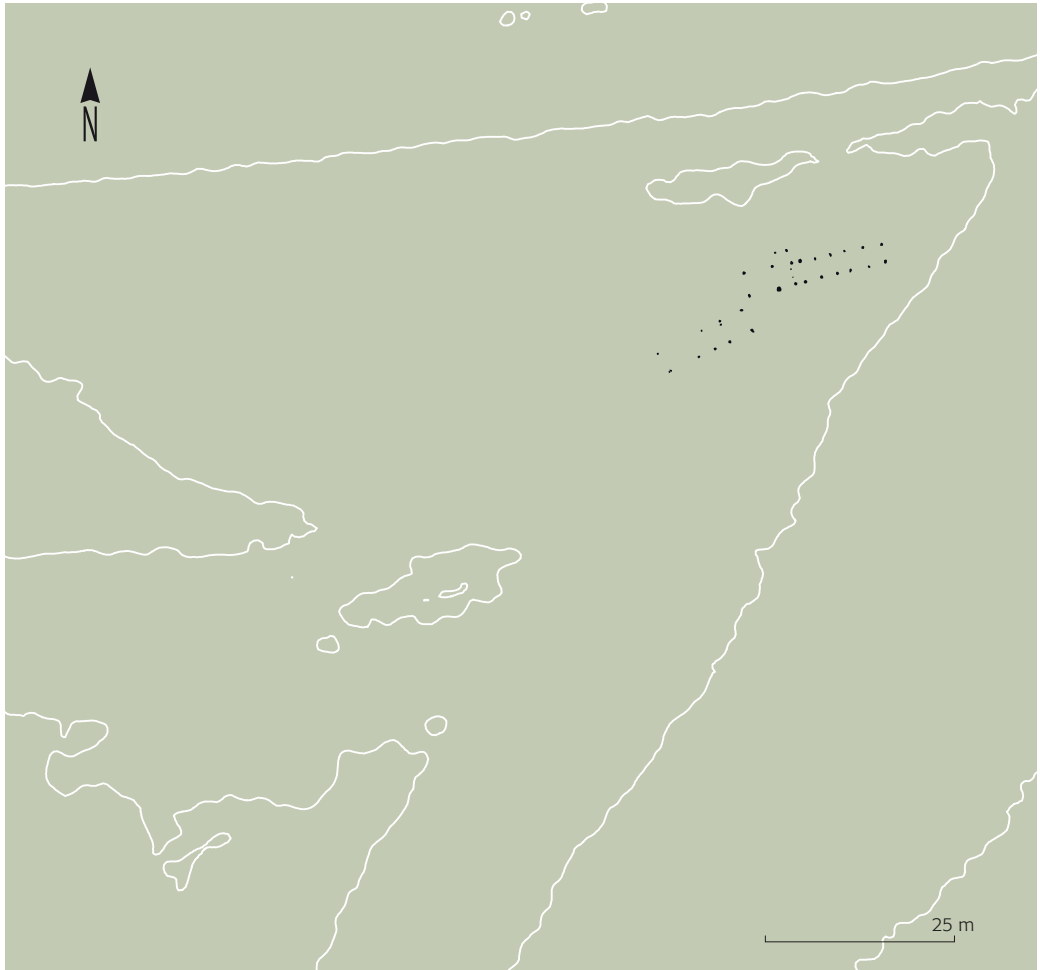
andel makrofossil framkom i husets västra del. Den östra delen innehöll dock hasselnötskal och pilört. Fyndmässigt utgör den västra delen också den mest iögonfallande då det i denna del påträffades en förvaringsgrop med både rabbade- och avstrukna keramikfragment, avslag och en slip-/glättsten. Sett till husets konstruktion med tätare satta bockpar i öst och dess fynd- och makrofossilspridning är det sannolikt att den östra delen har varit avsedd för förråd och eventuellt stallning av djur medan den västra delen har utgjort bostad. I motsats till hus 2 står hus 14, vilket endast innehöll ett litet fragment av vanligt skalkorn. Några fynd påträffades ej i de bevarade anläggningarna efter huset.



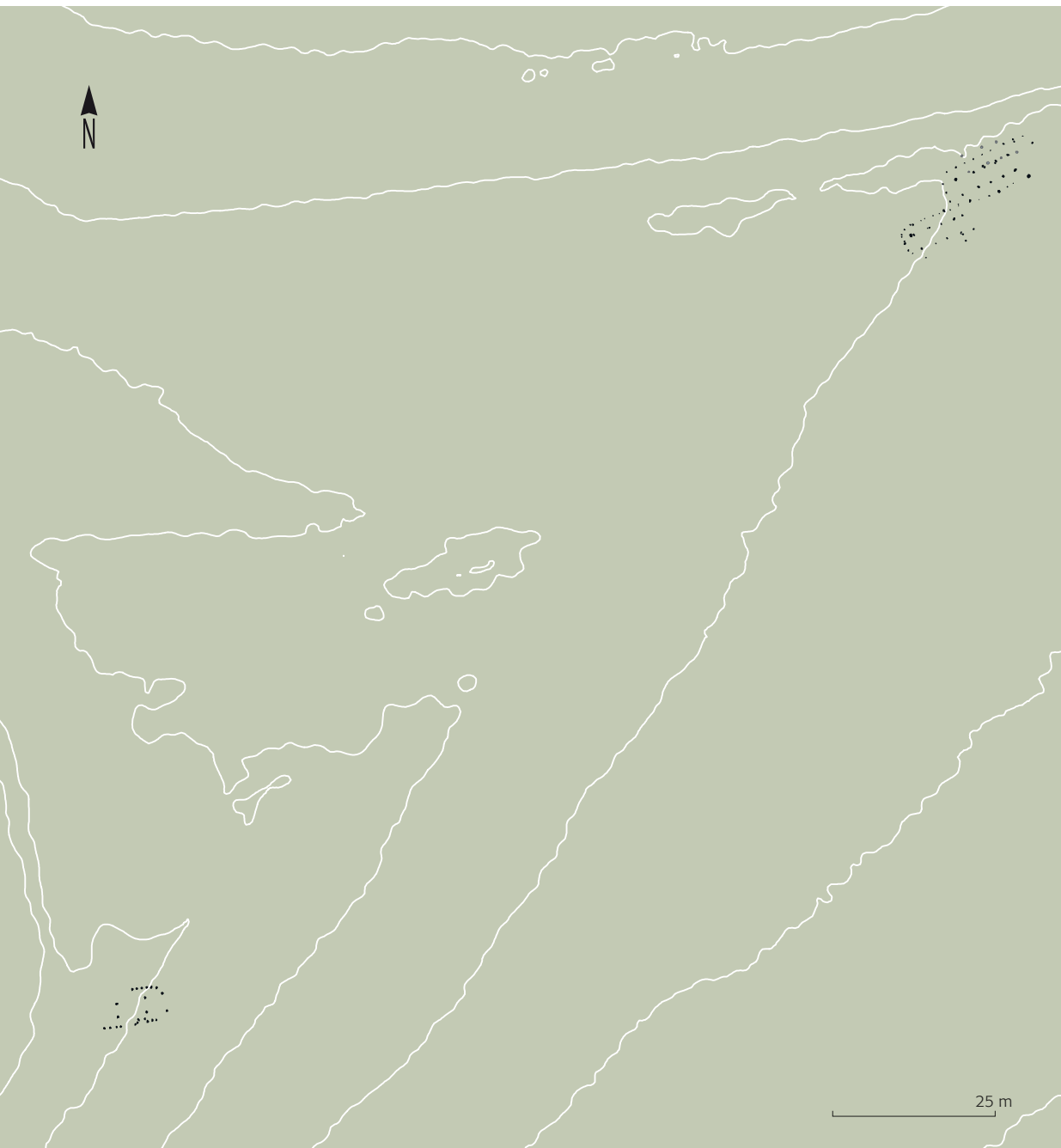
Figur 3: Bebyggelsen under äldre bronsålder inom undersökningsområdet. Ekvidistansen är 1 meter. Skala 1:1 000.

Under förromersk järnålder överges det gårdsläge som har varit förhärskande under hela bronsåldern. Bebyggelsen etableras nu inom undersökningsområdets nordöstra del (figur 5). Här uppförs under perioden tre stycken faser av en och samma gård (hus 1, 3 och 4). Utifrån husens typologiska särdrag kan en hypotetisk fasindelning göras där hus 3 utgör fas ett, följt av hus 1 och senare av hus 4. I slutskedet av perioden uppförs ytterligare ett hus (hus 10), denna gång i undersökningens sydvästra del (figur 5).

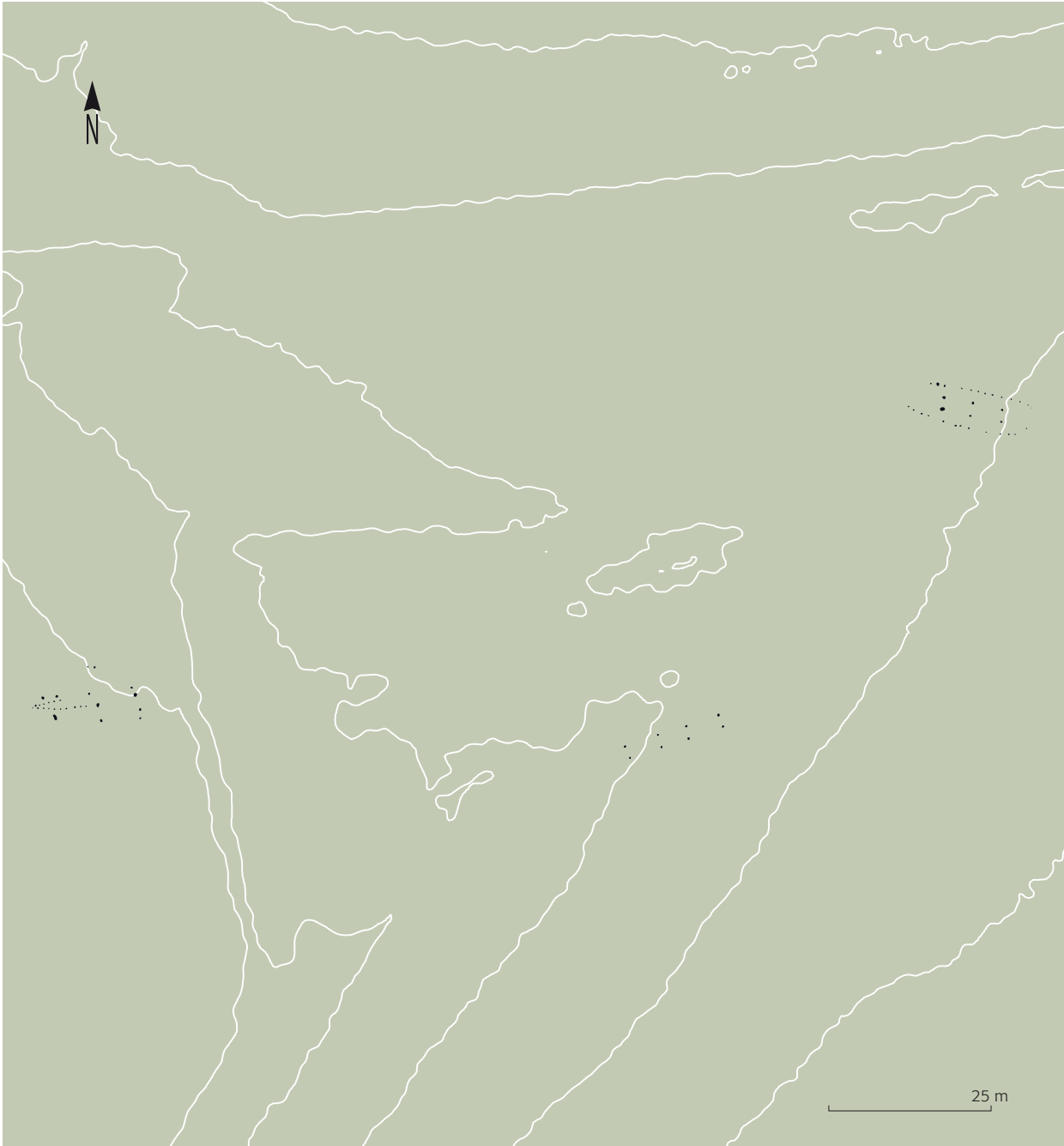
Antalet gårdslägen har ökat under slutskedet av förromersk järnålder och ökar ytterligare i antal under romersk järnålder. Under perioden uppförs tre byggnader inom vad som förefaller vara tre gårdslägen (hus 5, hus 9 och hus



Figur 4: Bebyggelsen under yngre bronsålder inom undersökningsområdet. Ekvidistansen är 1 meter. Skala 1:1 000.



Figur 5: Bebyggelsen under förromersk järnålder inom undersökningsområdets nordöstra- och sydvästra del. Ekvidistansen är 1 meter. Skala 1:1 000.



Figur 6: Bebyggelsen under romersk järnålder inom undersökningsområdet. Ekvidistansen är 1 meter. Skala 1:1 000.

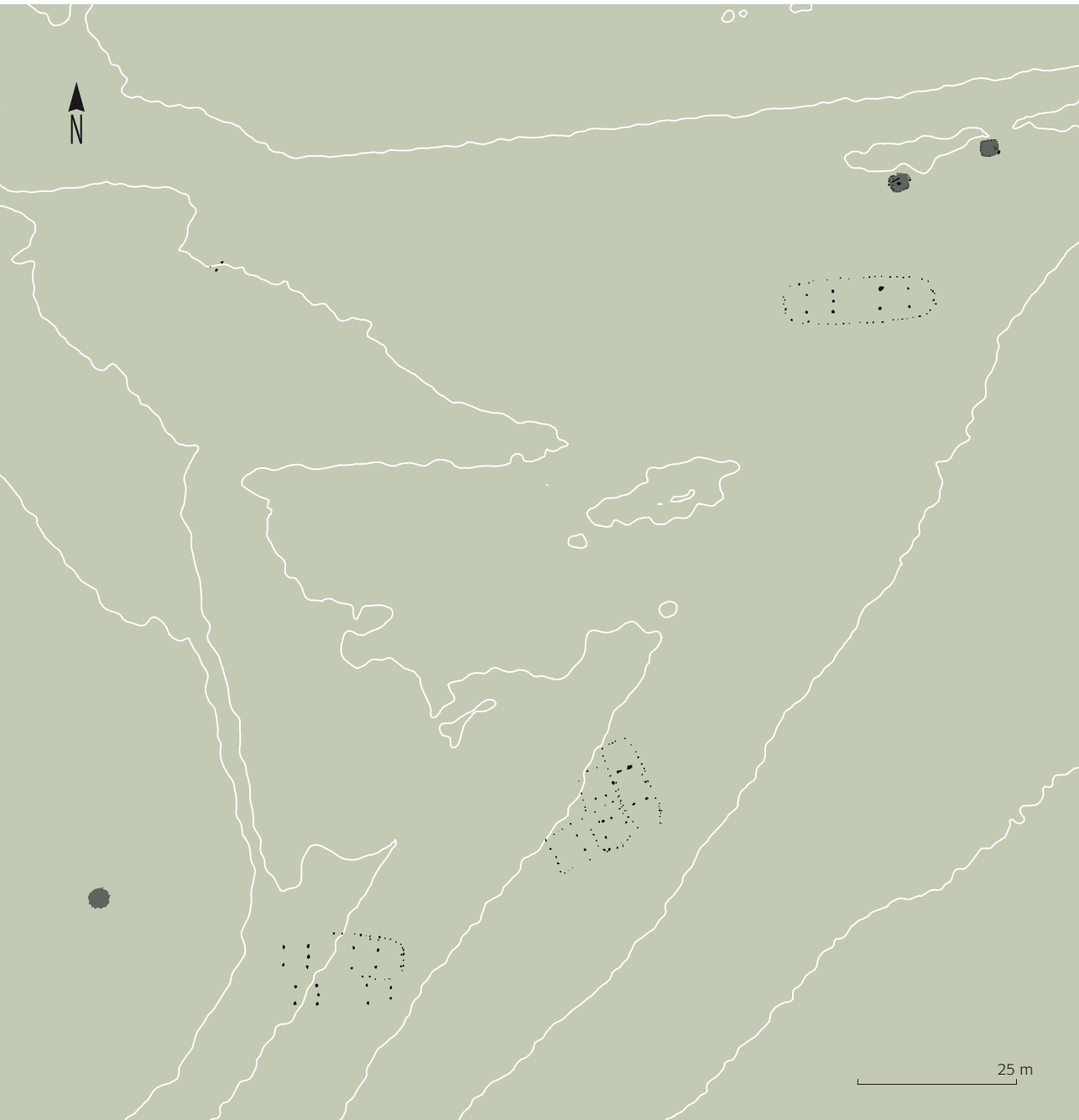
1 samt hus 2 från förundersökningen (Mattsson 2010) (figur 6). Huruvida de tre gårdslägena har varit samtida har dock inte varit möjligt att avgöra. Det finns konstruktionsmässiga skillnader mellan hus 5 och 9. Hus 5 har byggts med konvext satta bockpar som har följts av en konvex vägg. Den takbärande konstruktionen i hus 9 har i sin tur varit rak. Spåren efter väggkonstruktionen till hus 9 har tyvärr ej varit bevarad. I likhet med hus 5 förefaller de två husen från förundersökningen ha varit konvexa (Mattsson 2010). Utifrån ett magert fyndmaterial i husen har det inte varit möjligt att på den vägen nå en större kunskap om husens inbördes relation.

Vikingatid – tidig medeltid

Från slutskedet av romersk järnålder synes bebyggelsen upphöra. Under sen vendeltid uppförs åter byggnader på platsen. ¹⁴C-dateringarna från undersökningen och från förundersökningen visar dock att platsen brukas kontinuerligt (se tabell 1). Det är med tanke på platsens densitet av anläggningar inte orimligt att tro att det inom en närliggande, ännu ej undersökt, yta finns bevarade bebyggelse lämningar från denna relativt korta period.

Antalet gårdslägen är under tidig vikingatid detsamma som under romersk järnålder. De tre gårdslägena har ungefär haft samma placering inom undersöknings- och förundersökningsområdet som de föregående husen (figur 7). Inom två av de tre gårdsenheterna finns nu också tillhörande grophus. I den norra delen av området undersöktes hus 15, till vilket två stycken grophus har hörts. Grophus 22 har utifrån fyndsammansättningen sannolikt varit ämnat för matlagning och grophus 23 har på samma premisser varit ämnat för textilt hantverk. Grophus 23 innehöll bland annat sländtrissor och vävtyngder. I undersökningsområdets sydvästra del återfanns hus 6 och 7, vilka har utgjort två faser av en och samma gård. Till gården har ett grophus från förundersökningen hörts (ej numrerat). Grophuset från förundersökningen innehöll inget entydigt fyndmaterial men kan sannolikt kopplas samman med hantverk. Mellan de två gårdarna har det tredje komplexet legat. Gården har i ett första skede utgjorts av en byggnad (hus 16). Hus 16 har sedan ersatts av hus 8 till vilken en vinkelbyggnad i dess sydvästra del har byggts (hus 21).

Fyndmaterialet i hus 15 är exceptionellt i jämförelse med de övriga vikingatida husen. Hus 6 var fyndtomt men i hus 7 påträffades ett litet keramikfragment och makrofossil i form av skalkorn, svinmålla, pilört, röd/blåmålla och smultron. Hus 15 innehöll ett gediget fyndmaterial i åtta av de nio stolphålen till de takbärande stolparna. Fyndmaterialet består av drygt 400 gram keramik, brända ben, en sländtrissa, en vävtyngd och



Figur 7: Bebyggelsen under slutskedet av vendeltid och under vikingatid inom undersökningsområdet. Ekvidistansen är 1 meter. Skala 1:1 000.

ett hängbryne av skiffer. Utöver dessa framkom det i fyra av stolphålen en mycket riklig mängd makrofossil av skalkorn, vete, havre, råg, ospecificerade sädeskorn, pilört, åkerpilört, ältranunkel, hasselnötskal, kråkvicker, röd/blåmålla, starr och ospecificerat gräs.

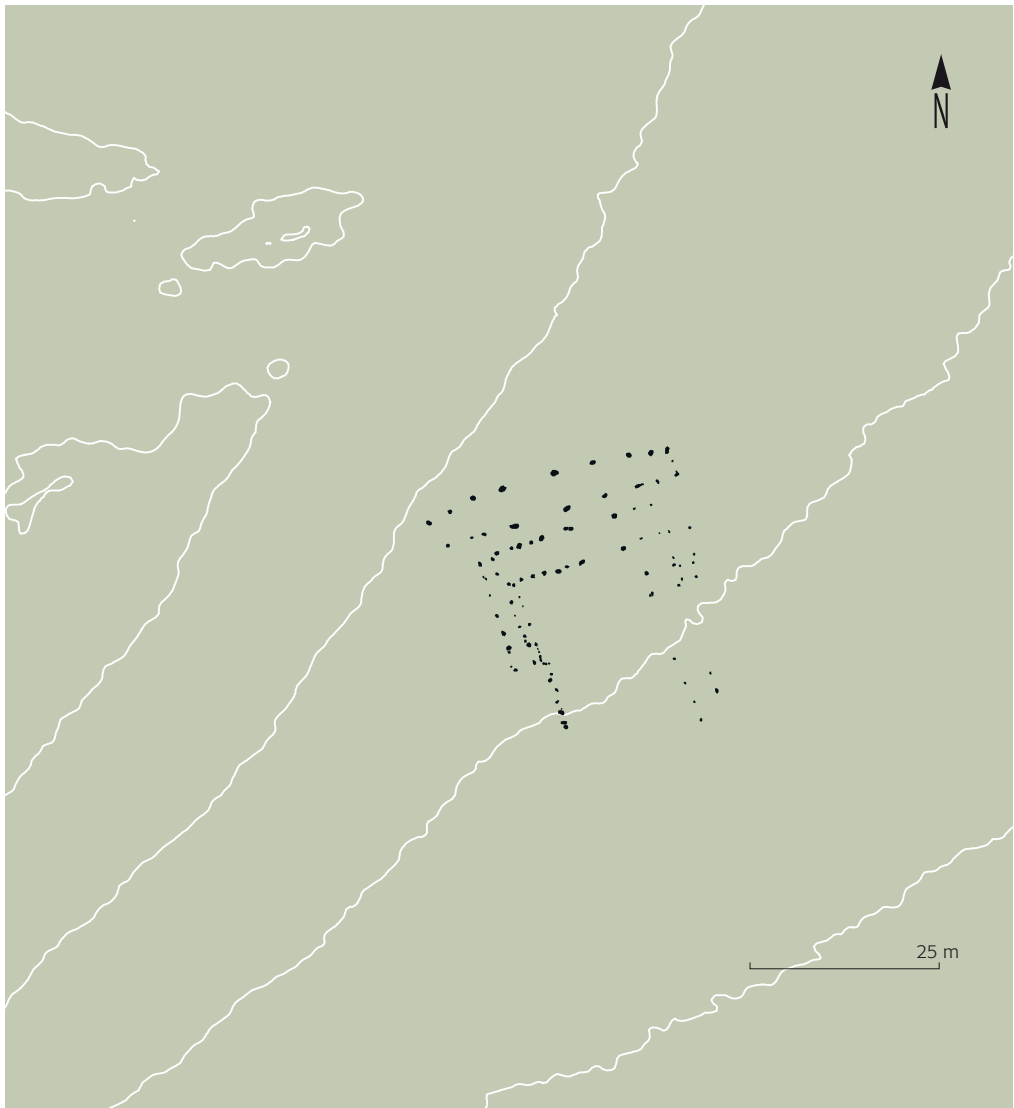
Den yngsta undersökta bebyggelsen uppfördes på platsen under tidig medeltid och utgörs av ett gårdskomplex i områdets sydöstra del (figur 8). Byggnaderna har placerats i U-form med ett större hus placerat i norr. Det norra huset har uppförts i två faser, hus 12 och 13. ¹⁴C-dateringarna visar att hus 13 kan vara äldre än hus 12 (hus 13, 1027–1183 AD, 2 sigma; hus 12, 1052–1260 AD, 2 sigma). Ett större antal av de mindre tillhörande byggnaderna har placerats i vinkel i nordsydlig riktning i komplexets sydvästra del (hus 17, 27 och 28). Tre fyrstolpsbyggnader (hus 18, 19 och 26) har funnits i anslutning till den sydöstra delen av boningshusen och ett mindre hus har uppförts i sydöst. Det har inte gått att utröna vilka av gårdskomplexets tillhörande byggnader som fungerat samtidigt.

Husens byggnadsskick har varierat mellan enskeppiga och tvåskeppiga konstruktioner. Hus 12 och hus 13 har varit enskeppiga med konvexa väggar, hus 17 och hus 20 har också varit enskeppiga men haft raka väggar. De tvåskeppiga husen utgörs av hus 27 och hus 28. Fyndmässigt urskiljer sig hus 12 genom ett större material av bränd lera, mindre järnföremål, keramik samt ett större makrofossilt material med skalkorn, hasselnötskal, revormstörel, svinmålla, starr och åkerspärgel. Hus 12 innehöll också lerklining, brända ben och flinta, i likhet med hus 13. Hus 13 innehöll även skalkorn. I övriga hus påträffades inte några fynd som möjliggör en vidare tolkning av husens funktioner.

Mot bakgrund av undersökningsresultaten, hustypologierna och ¹⁴C-dateringarna (tabell 1) synes bebyggelsen etableras under senneolitikum och fortlöpa fram till tidig medeltid. Huruvida de senneolitiska husen har varit samtida har i detta skede inte gått att utröna. Sannolikt utgörs dock bebyggelsen av en ensamgård vars läge vandrar inom området fram till, och under, den äldre delen av förromersk järnålder. Under den senare delen av förromersk järnålder etableras så ytterligare en bebyggelseenhet och under romersk järnålder ökar bebyggelseenheterna med ytterligare ett gårdsläge. Antalet gårdar uppgår nu till tre.

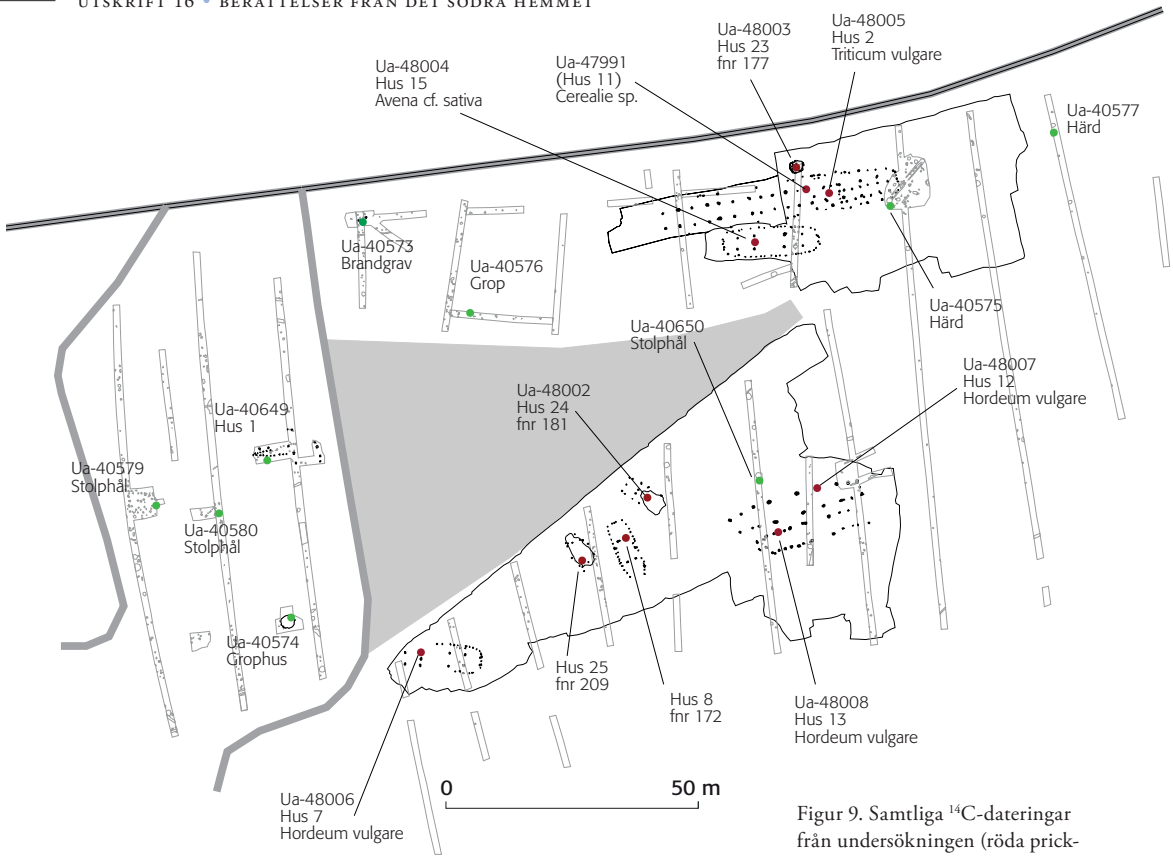
Sett till de typologiska dateringarna av husen synes ett bebyggelsebrott ske under folkvandringstid – tidig vendeltid. ¹⁴C-dateringarna inom undersökningsområdet visar emellertid att platsen har varit i kontinuerligt bruk under hela perioden, från senneolitikum till tidig medeltid (tabell 1).

Vid vikingatidens slutskede kan det inom området ha funnits tre gårdsheter. Tre stycken grophus indikerar även att olika hantverk har utförts



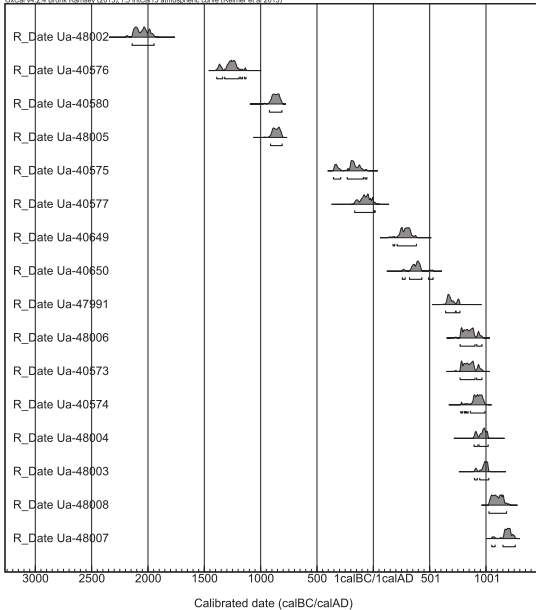
Figur 8: Bebyggelsen under tidig medeltid inom undersökningsområdet. Ekvidistansen är 1 meter. Skala 1:1 000.

inom de vikingatida gårdarna. Under tidig medeltid övergår de tre bebyggelseenheter återigen till en enhet. En gård, i två faser, uppförs med tillhörande byggnader inom undersökningsområdets sydöstra del. Efter gårdens övergivande brukas marken sannolikt som åker och äng fram till dagens storskaliga bostadsexploatering.



Figur 9. Samtliga ¹⁴C-dateringar från undersökningen (röda prickar) samt från förundersökningen 2010 (gröna prickar). De två proverna som ej har varit möjliga att datera har markerats utan labnummer. Skala 1:1 500.

OxCal v4.2.4 Bronk Ramsey (2013), v 5 IntCal13 atmospheric curve (Reimer et al 2013)



Tabell 1. De kalibrerade årtalen är hämtade från OxCal 4.2 och har därmed något annorlunda kalibreringsår från de i texten angivna.

Labnr	Anläggningsnr	Kontext	BP	1 sigma	2 sigma
Ua-48002	23555	hus 24, härd	3669±34	2131-1980 BC	2141-1946 BC
Ua-40576	4122	FU grop	3018±30	1371-1216 BC	1390-1131 BC
Ua-40580	904	FU stolphål	2724±30	896-836 BC	923-812 BC
Ua-48005	17092	hus 2, stolphål	2714±30	895-828 BC	913-810 BC
Ua-40575	4425	FU härd	2145±30	348-115 BC	355-58 BC
Ua-40577	8549	FU härd	2053±30	110-2 BC	166 BC-16 AD
Ua-40649	441	FU hus 1, stolphål	1758±30	240-330 AD	176-384 AD
Ua-40650	5822	FU stolphål	1660±33	345-419 AD	258-531 AD
Ua-47991	21373	hus 11, stolphål	1332±38	651-763 AD	642-770 AD
Ua-48006	10540	hus 7, stolphål	1172±30	777-892 AD	771-965 AD
Ua-40573	1962	FU brandgrav	1170±30	777-893 AD	771-965 AD
Ua-40574	677	FU grophus	1124±30	892-969 AD	777-992 AD
Ua-48004	15860	hus 15, stolphål	1073±30	904-1016 AD	895-1020 AD
Ua-48003	22243	hus 23, härd	1054±30	974-1020 AD	898-1025 AD
Ua-48008	12644	hus 13, stolphål	923±30	1045-1156 AD	1027-1183 AD
Ua-48007	11870	hus 12, stolphål	851±30	1163-1221 AD	1052-1260 AD

Referenser

- Mattsson, L. 2010. Planområde Trottaberg (Albinsro). Arkeologisk förundersökning 2010. Halland, Söndrums socken, Trottaberg 2:2, 2:14, 3:4, 4:2, 4:3, Bergsgård 1:7. RAÄ 105, 106, 107, 108. Stiftelsen Hallands läns museer, Kulturmiljö Halland. Arkivrapport.
- Nordvall, L. 2015. *Albinsro. Bebyggelseutveckling från senneolitikum till idag*. Arkeologisk undersökning 2011. Halland, Söndrum socken, Trottaberg 2:2, RAÄ 108. Arkeologiska rapporter från Kulturmiljö Halland 2015:3. Hallands läns museer, Kulturmiljö Halland. Halmstad.